



MAIRIE DE SAINT  
LAURENT LA CONCHE



## Travaux de restructuration des réseaux humides Rue de la Thoranche

**Avant-Projet**

**Notice explicative**

Accusé de réception - Ministère de l'Intérieur

042-244200861-20230109-CS23-01-01-DE

Accusé certifié exécutoire

Réception par le préfet : 13/01/2023

Affichage : 13/01/2023

Pour l'autorité compétente par délégation

Novembre 2022



Réf : 48123



## SOMMAIRE

<b>I.</b>	<b>PREAMBULE .....</b>	<b>3</b>
<b>II.</b>	<b>ETAT DES LIEUX .....</b>	<b>4</b>
<b>III.</b>	<b>INVESTIGATIONS COMPLEMENTAIRES .....</b>	<b>7</b>
<b>IV.</b>	<b>ASPECT REGLEMENTAIRE .....</b>	<b>7</b>
<b>V.</b>	<b>AVANT-PROJET .....</b>	<b>7</b>
<b>VI.</b>	<b>ESTIMATION FINANCIERE – Avant-Projet .....</b>	<b>8</b>

## I. PREAMBULE

---

Le SIVAP porte la compétence Adduction d'eau potable sur la commune de SAINT LAURENT LA CONCHE. La gestion est déléguée à la SAUR.

La mairie de SAINT LAURENT LA CONCHE porte la compétence Eaux usées et Eaux pluviales.

Les effluents eaux usées sont acheminés à la station d'épuration communale.

Un schéma directeur d'assainissement a été réalisé par le bureau d'études IRH.

Dans le cadre du présent dossier, la mairie de SAINT LAURENT LA CONCHE délègue la maîtrise d'ouvrage au SIVAP pour les travaux eaux usées et eaux pluviales.

Une étude relative à l'établissement d'un schéma de gestion des eaux pluviales à l'échelle communale est actuellement en cours avec REALITES Environnement.

Les travaux envisagés sont situés **Rue de la Thoranche**, entre le lieu-dit « La Croix » et la RD 1082 :

- Renouvellement du réseau eaux usées existants en Amiante ciment sur environ 1 000 ml
- Renouvellement de la conduite d'adduction d'eau potable en Fonte DN 100 sur environ 1 000 ml
- Création /reprise de 2 antennes d'eaux pluviales (environ 270 ml)
- Reprise de 85 ml de busage de fossé



*Commune de SAINT LAURENT LA CONCHE (Source Géoportail)*

## II. ETAT DES LIEUX

### Rue de la Thoranche :

- Réseau d'eaux usées amiante ciment  $\varnothing 200/ \varnothing 250/ \varnothing 300$  – Désordres structurels/ Défauts majeurs sur le profil en long

Inspection télévisée réalisée en 2019

**Fiche travaux dans le cadre du SDA (tronçons 12, 13, 15 et 16) : préconisation d'un changement de collecteur**

- Réseau d'eaux pluviales  $\varnothing 300/ \varnothing 400/ \varnothing 1000$

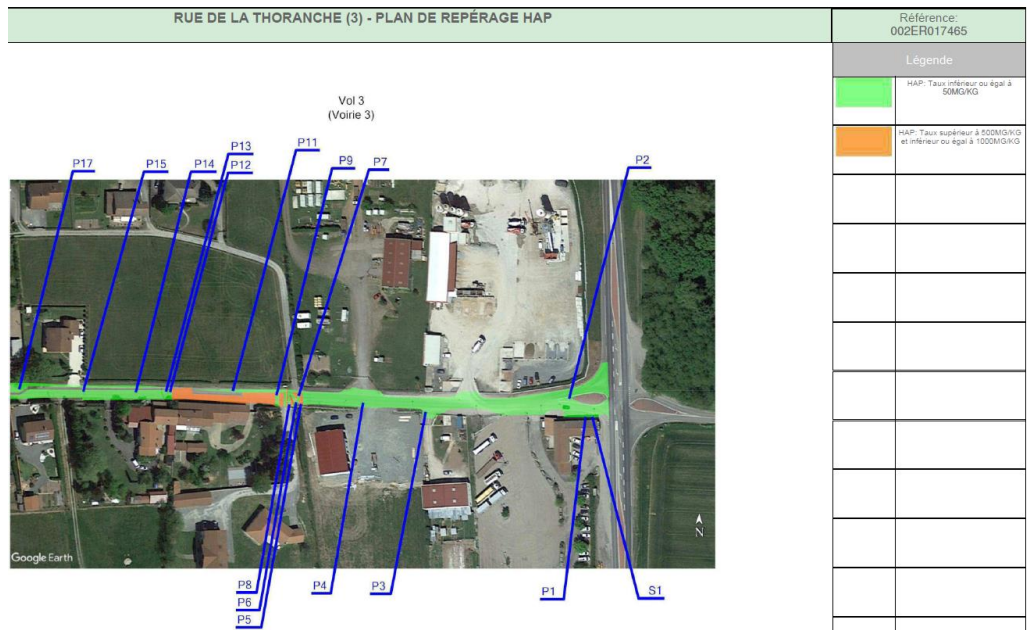
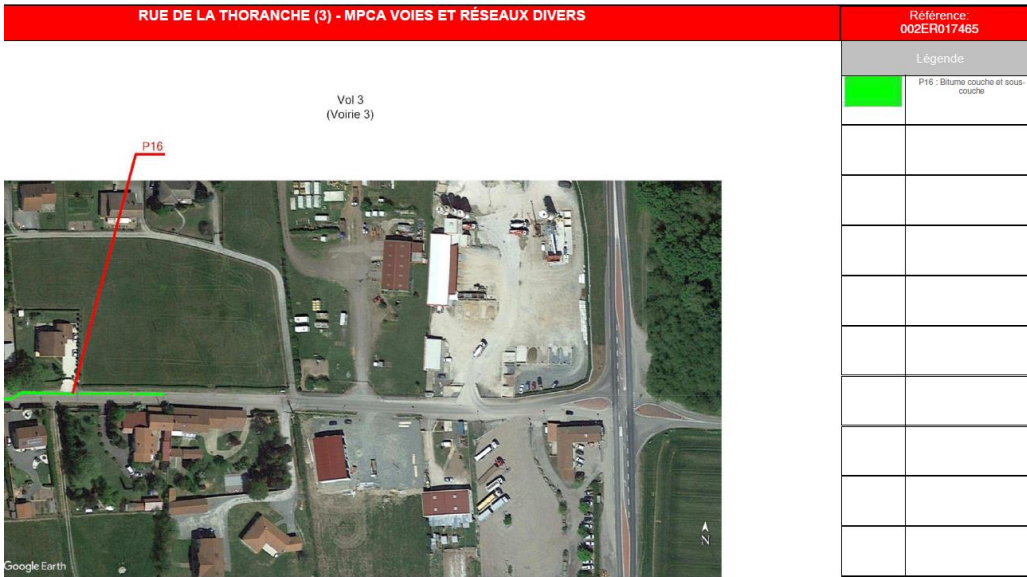
Inspection télévisée réalisée en 2022

**Dépôts importants – Quelques busages à reprendre**

- Réseau AEP PVC  $\varnothing 125$  à renouveler
- Présence de réseaux aériens
- Présence de réseaux souterrains (en classe B ou C)
- Présence d'amiante dans les enrobés et HAP > 500 mg/kg







**Route de Marclopt :**

- Réseau d'assainissement eaux usées amiante ciment ou PVC Ø200 – Désordres structurels  
Inspection télévisée réalisée en 2019  
Tests à la fumée réalisés en 2019

**Fiche travaux dans le cadre du SDA (tronçon 11) : préconisation d'un changement de collecteur**

- Réseau d'eaux pluviales béton Ø400 – Bon état général
- Réseau AEP PVC Ø63 – A renouveler
- Présence de réseaux aériens
- Complément de diagnostic Amiante et HAP dans les enrobés en cours



**Impasse des Pins :**

- Réseau d'assainissement eaux usées amiante ciment Ø200 – Positionnement sous domaine privé – Désordres structurels  
Inspection télévisée réalisée en 2019  
Tests à la fumée réalisés en 2019
- Réseau d'eaux pluviales – Bon état général
- Réseau AEP PVC Ø63 – Positionnement sous domaine privé
- Présence de réseaux aériens
- Complément de diagnostic Amiante et HAP dans les enrobés en cours



### **III. INVESTIGATIONS COMPLEMENTAIRES**

---

Organisation des visites riverains

Diagnostic Amiante et HAP dans les enrobés à compléter Route de Marclopt et Impasse des Pins – En cours

### **IV. ASPECT REGLEMENTAIRE**

---

La suppression du déversoir d'orage N° 2 nécessitera l'établissement d'un Porter à Connaissance auprès de la Police de l'eau.

### **V. AVANT-PROJET**

---

#### **Rue de la Thoranche :**

- Création d'un réseau eaux usées Fonte DN 250 depuis le Déversoir d'orage existant à supprimer jusqu'à la RD 1082. La traversée de la RD est abandonnée.  
EU Fonte DN 250 : 950 ml  
Branchements particuliers : 51 u
- Création d'une antenne eaux pluviales en PVC Ø315 sur 90 ml – Raccordement et reprise de la traversée en béton Ø400 au droit de l'impasse des Pins  
EP PVC Ø315 : 90 ml  
Branchements EP : 5 u
- Renouvellement et extension d'une antenne eaux pluviales en béton Ø400 / PVC Ø315 sur 170 ml jusqu'au droit de l'ancien restaurant
- Reprise de 85 ml de busage en béton Ø300 / Ø400

A noter que le réseau EP en PEHD Ø350 côté Nord de la Rue de la Thoranche est particulièrement ensablé. → Curage à prévoir régulièrement en entretien

- Création d'un nouveau réseau AEP Fonte DN 100 sur 990 ml environ  
Reprise de 66 branchements  
Renouvellement du Poteau Incendie  
Mise en œuvre d'une antenne Fonte DN 100 en traversée de la Rue de la Thoranche en parallèle de la RD 1082 en prévision d'une extension du réseau le long de la RD 1082.

#### **Route de Marclopt :**

- Création d'un réseau eaux usées Fonte DN 200 sur 170 ml  
Branchements particuliers : 8 u
- Conservation en l'état du réseau eaux pluviales – Création de branchements EP
- Renouvellement du réseau AEP en PEHD Ø63 sur 180 ml  
Reprise de 8 branchements

**Impasse des Pins :**

- Création d'un réseau eaux usées Fonte DN 200 sur 110 ml  
Branchements particuliers : 5 u (y compris reprise sous domaine privé)
- Conservation en l'état du réseau eaux pluviales
- Renouvellement du réseau AEP en PEHD Ø63 sur 115 ml  
Reprise de 5 branchements

**VI. ESTIMATION FINANCIERE – Avant-Projet**

**RECAPITULATIF DES DEPENSES Hors Taxes (Novembre 2022)**

RECAPITULATIF DES DEPENSES HT	AEP	EU	EP	Total
Travaux y compris 5% imprévus	297 150 €	673 050 €	166 950 €	1 137 000 €
Maîtrise d'œuvre	13 075 €	29 614 €	7 346 €	50 035 €
AMO Levé topo	75 €	180 €	45 €	300 €
AMO diag amiante HAP	125 €	300 €	75 €	500 €
AMO Contrôles de réception	125 €	300 €	75 €	500 €
Visites riverains		6 000 €		6 000 €
Porter à connaissance		1 500 €		1 500 €
Diagnostic Amiante / HAP - AC Environnement	1 465 €	3 516 €	879 €	5 860 €
Levé topographique A2 TOPO	606 €	1 455 €	364 €	2 425 €
Inspection télévisée EU - EP		4 350 €	4 350 €	8 700 €
Tests fumée		1 156 €		1 156 €
Contrôles de réception (Estimation)	500 €	6 000 €	2 500 €	9 000 €
<b>TOTAL HT</b>	<b>313 121 €</b>	<b>727 421 €</b>	<b>182 584 €</b>	<b>1 223 126 €</b>